

# さーびすまん通信 1月号

製作: 鍋林株式会社 情報システム事業部 さーびすまん通信編集部

さーびすまん通信をご覧頂きまして誠にありがとうございます。当情報システム事業部は医療事務システム・電子カルテなどを取り扱う「医療福祉システム営業課」とコピー機等一般事務機器を取り扱う「映像情報営業課」の2課がございます。当「さーびすまん通信」は映像情報営業課のサービスマンによる情報誌です。



今月の特集

## 原点回帰

質問：今年チャレンジしてみたいことはなんですか？



サービスU

「ダイエットしなきゃ(切実)」相当気に入っていますね(^\_^;) 「最近娘に厳しい指摘を受けるんだよね。なんとかしろってさ。」 禁ラーメン中だそうです。



サービスF

「挑戦ですか…。自分は平和主義者なもので…。」いや、何かに戦いを挑めとっているわけではないのですが(説明する) 「あ、そうですか。じゃあ去年の自分に挑戦します。少しでも去年より改善できればいいと思います。」



責任者 I

「アヒルを飼いたいです(キッパリ)」アヒル?(。o。o) 北京ダックですか? 「いや、食べませんよ。ちょっと事情があってアヒルを飼いたいです」 謎の笑みを残して去って行きました…。



サービスK

「資格! 資格取りたいです。昨年に引き続きマイクロソフトのサーバー系の資格に挑戦したいと思います。キヤノンのライセンスもアドバンス(現在所有)の上にプロフェッショナルというのがあるのでそれも狙いたいです。」



新人S

「「松本にある“家系”のラーメン店の全店制覇ですね。あとダイエット」…なんか矛盾しているような? 「大丈夫です。毎週水曜日には薄川走っていますし、サッカーもやりますから」

# 原点回帰

ADVANCE : 〈人・物を〉前進させる, 前に出す, 進める

2009年はキヤノン複写機の歴史に残る製品ADVANCEが発売されました。今回はキヤノン複写機の記念碑的モデルをご紹介します。皆さんもお使いになられていた(いる)製品があるのではないのでしょうか?

## NP-1100

1970年

国産初の普通紙複写機。  
当時、他社が市場を独占していた状況の中、  
その特許を使用することなく  
完全独自技術で開発されました。

1970年の出来事  
3月 大阪万博開催



NHKの「プロジェクトX」でも放送された国産初の普通紙複写機。当時ゼロックスの保有する特許を使用せずに複写機を作る事は不可能とされていた常識を打ち破った記念すべきマシン。画期的なことでした。「NP」の意味は「NewProcess」と言われています。

## レーザーコピーシステム NP-9030

1984年

デジタル方式を初採用したレーザーコピー。  
アナログ複写機では得られない高度な  
編集機能を可能にし、現在のオフィス複写機の  
ベースを築いた先駆的製品でした。

1984年の出来事  
11月 新1万円札に福沢諭吉が登場



## カラーレーザーコピー1 CLC1

1987年

初となるフルカラーデジタル複写機。  
オフィスにカラー環境が導入され、  
企業は自社の製品・サービスをより正確に  
描写することが可能になりました。

1987年の出来事  
10月 利根川進教授がノーベル生理学・医学賞受賞



初のデジタル方式を採用した複写機。アナログとは比べ物にならない安定度と編集機能を持っていた。

初のフルカラー複写機。コピー機のカラーシフトの第一歩でした。

## MEDIO iR3250

2000年

SEN3機構を初めて搭載したネットワーク複写機。  
紙文書をデジタル化して転写するという  
最先端の機構を備え、ビジネスコミュニケーションの  
円滑化・スピード化を支援しました。

2000年の出来事  
7月 タイガーウイングが史上最大サイズで  
世界4大メジャー大会開催



## Color imageRUNNER iR C3200

2002年

imageRUNNERシリーズ初のカラーモデル。  
カラー・モノクロ両道プリントの実現に加え、  
SEN3機構のカラーデータ転写や高圧縮PDFの  
採用によりカラー文書の電子化が進展しました。

2002年の出来事  
5月 サッカーワールドカップ日本開催



## imageRUNNER iR3350i

2003年5月

ネットワーク複写機に「MEAP」を初搭載。  
必要な機能をアプリケーションで追加でき、  
ワークフローにあわせて機体に適合する  
カスタマイズ・拡張が可能になりました。

2003年の出来事  
4月 六本木ヒルズがグランドオープン



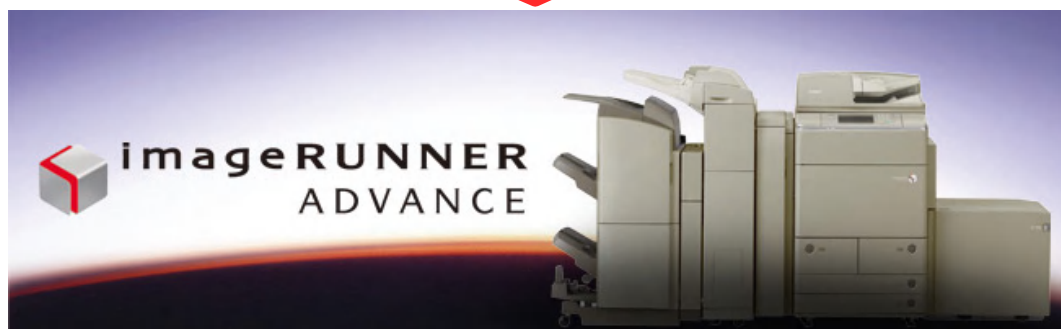
初のサーバーレス(MFP単体で)PDFスキャンを実現

4連タンデムドラム採用によるモノクロ・カラーの高速出力機

初のMEAP(MFPにインストールするアプリケーション)搭載機



そしてADVANCEへ





# さーびすまんぐるめ日記



営業・サービスなど外回りの仕事をしていると多かれ少なかれ外食をする機会が増えます。そのひとだけが知っている、行きつけの店や変わった店など紹介したいとおもいます。

## 第十七回：楽屋（松本市）

今もはら一めん！先月号(さーびすまん通信12月号)の上野さーびすまんのコメントにあったラーメン店「楽屋」(“がくや”ではなく“らくや”)のお問い合わせを数件頂きましたので掲載いたします。というか以前に載せていたと思ったのですがまだだったんですね。結構話題には出るのですが…。基本的に吉村家・六角家などの「家系」と呼ばれる豚骨醤油系です。これは何度も書いてはいると思いますが「好きな人にはたまらないが嫌いな人は匂いもかぎたくない」という好き嫌いがハッキリ分かれるラーメンです。楽屋は基本的にラーメンの大小とトッピング(好みで麺の固さや油の量など変更可能。「中のキャベツ麺固め・油多め」などと注文すると常連ぽい?(^\_^))



[MENU]	[トッピング]
小：650	キャベツ：100
中：750	たまご：100
大：850	のり：100
醤油：650	チャーシュー：200

- ・ジャンル：らーめん
- ・住所：松本市神田1丁目31-2
- ・電話：0263-38-1114
- ・定休日：月曜日・第3日曜日
- ・営業時間：11:00～22:00
- ・駐車場：あり6～8台

[MAP]

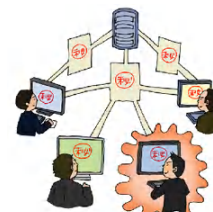


普通は「中」で十分。女性や小食の方は「小」がいいかも。濃いのでキャベツのトッピングがおすすめ。あと引くおいしさはさすがです。

今回久しぶりに(松本に戻ってはじめて)行ってきました。会社から近いこともあり「家系」の店主には強力なキャラクターが多い(ような気がする)中、物静かで柔らかな物腰の店主さんです。塩尻市の吉田家の出身とか。

こんな悩みをお持ちではありませんか？

- ・バラバラに使っているパソコン・プリンタをネットワーク化して効率よくしたい。
- ・社内ネットワークを任せていたパソコンに詳しい社員が転勤してしまった。
- ・プリントアウトやコピーのコストがかかりすぎる！
- ・個人情報保護法、セキュリティ、ウィルス…どんな対策をすればいい？
- ・取引先から「内部統制」についての要望があった。
- ・電子文書化を進めたい。



上記のようなお悩みをお持ちのお客様。各種ソリューションのご提案をさせていただきます。必要となる機器・設定費用・準備期間等見積もりいたします。まずはご相談下さい。

## 鍋林株式会社 情報システム事業部

[松本本部]

長野県松本市埋橋1-9-18

TEL:0263-32-0366 FAX:0263-32-0405

[長野営業所]

長野県長野市アークス1番14号

TEL:026-224-5244 FAX:026-226-1244



# さーびすまん通信 なんでも掲示板

貼りたい人募集中



## 桜



松本市内某所では真冬にサクラが咲きます。理由はよく分かりませんが吹雪の中に咲く桃色の可憐な花びらは幻想的というか不思議と言うか…。以前市民新聞から取材に来て記事になったそうですが、受験生の合格グッズが流行っている昨今、名所になるかも？



先月号で紹介いたしましたちっこいケータイですが、1ヶ月たった今使いにくさ爆発で逆に楽しくなってきました。あと意外だったのがカメラが付いていない事が結構不便。なんだかんだと使っていたんですね。



## 大？小？

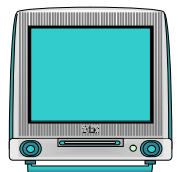


先日、あるお客様からチョコを頂きました。そこでこの商品名についての疑問が。「板チョコBIG MINI」…ってBIGなのかMINIなのかどっちなんだ？ちょっと悩みましたがこれの由来をお聞きして納得。「板チョコBIG」という商品のミニ版らしいです。日本語って難しい？

## 先行連載

“趣味は無駄遣い”  
さーびすKが送る

# がらくた購入記



それが無駄かどうかは本人しか知らない…。大きなものは買えないが小さなものならすぐにお手頃。そしてみんなに見せるともう満足+ちょっと後悔。そんな繰り返し(>\_<)オークション大好き～レア物と限定品も好き～そんながらくた購入記～♪

## 今回の購入品: 歩数計 製品名: 日本一周歩数計の旅(タカラトミー)

最近出たのはもっと薄くておしゃれになったらしい^;



そういえば自分のケータイと大きさは変わらない気がする。

ちょっと前にこの紹介をしたと思いますが、79日目(1月14日現在)でどのくらい進んだのかレポートしてみたいと思います。歩数は約40万歩、距離は241km進みました。羽田からスタートして今は千葉県富浦だそうで、順調に沿岸を進んでおります。んがしかし…

## 履歴が確認できない(ToT)/~~~~

履歴が確認できなかつたら面白さ半減だと思うんだけど…。日本一周なんてできるのかなあ？

お気に入り度: ★ ★ ★

途中でくじけそう度: ★ ★ ★